

岐阜大学保育園

Gifu University Nursery

おこやが・ほほえみ





目次



保育目標・設置の趣旨・経緯等

／保育園（すこやか・ほほえみ）の特徴

・・・1

保育園の概要・・・・・・・・・・・・・・2

保育園利用料金・・・・・・・・・・・・・・3

保育園で行う主な行事

／保育園の一日・・・・・・・・・・・・・・5

保育園の利用にあたって・・・・・・・・・・6



保育目標

- 健康で明るく元気な子
- 笑顔であいさつができる子
- なんでもおいしく食べる子



岐阜大学保育園設置の趣旨及び経緯

平成19年3月 福利厚生の一環として保育園設置の決定

6月 岐阜大学保育園設置準備委員会を発足

12月 園舎竣工

平成20年4月 岐阜大学保育園（ほほえみ）開園

平成22年4月 岐阜大学保育園 0・1歳児専用保育施設
（すこやか）新設

地域貢献の一環として地域の児童の受入れを行うことのできる認可取得を検討

※平成29年2月 岐阜大学保育園（ほほえみ）認可取得

4月 岐阜大学保育園（ほほえみ）認可事業所内保育園 開園

保育園の愛称について

すこやか・・・・・・・・・・1年の成長が著しい乳幼児にとって、すくすくと
（0歳児～2歳児） 育ちますようにと願いを込めて。

ほほえみ・・・・・・・・・・園児と保護者がともに笑顔で結ばれ、末永く幸せが
（0歳児～2歳児） 続きますようにと願いを込めて。

クラスについて

0歳児 ひよこぐみ 1歳児 かもめぐみ

2歳児 つばめぐみ

保育園の特徴

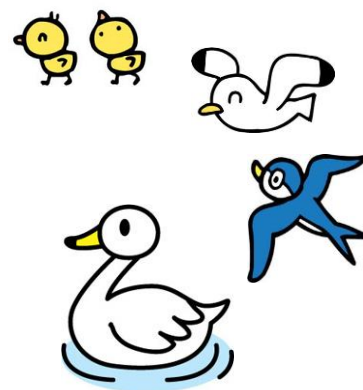
勤務地から近く、園児のそばにいる安心感。

緊急時にも素早く対応できます。

自然環境にも恵まれ、野菜の収穫など学部の協力を経て経験できます。

昼食・おやつは、園内の調理室で専属の調理師が作る完全給食制です。

地域貢献の一環として地域の児童の受入れを行います。



保育園の概要

名 称	岐阜大学保育園 (すこやか)	岐阜大学保育園 (ほほえみ)
所 在 地	〒501-1194 岐阜市柳戸1番1 (医学部附属病院看護師宿舍1階)	〒501-1193 岐阜市柳戸1番1
設 立	平成22年4月	平成20年4月
設置形態	認可外保育施設(岐阜大学直営)	事業所内保育事業(認可保育園)
園舎の概要	鉄骨鉄筋コンクリート造 床面積155㎡、園庭140㎡	木造平屋建て 床面積271㎡、園庭894㎡
園児定員	22名(0歳児~2歳児)	50名(内、地域枠12名) (0歳児~2歳児)
入園資格	岐阜大学教職員の生後57日から 生後57日から2歳児まで	岐阜大学教職員・岐阜市居住の 生後57日から2歳児まで
職員構成	職員28名(園長(併)、副園長、保育士、調理師、事務職員)	
利用曜日	月~土曜日(※土曜日は希望開園)	
休 園 日	日曜日、祝日、年末年始(12/29~1/3)、	
保 育 時 間	保育標準時間(11時間) 就労・就学の場合「月120時間以上」 の勤務を要件とする方	基本保育時間 7:30~18:30 延長保育 18:30~21:30
	保育短時間(8時間) 就労・就学の場合「月60時間以上」 の勤務を要件とする方	基本保育時間 9:00~17:00 延長保育 7:30~9:00 17:00~18:30
	土曜日: 7:30~13:30 まで(利用希望者がある日のみ)	
給 食 等	完全給食およびおやつ(食物アレルギーの方はお弁当持参)	
健康診断	年2回、定期健康診断を実施	
非常時対策	避難訓練を月1回実施	
園 服		2歳児のみ 帽子着用

保育園利用料金（岐阜市参照）

支給認定区分

支給認定区分とは、子どもの年齢や保護者の就労などに応じて1号から3号までの区分に応じて、職員が居住する市町村が決定した保育料となります。

1号認定	満3歳以上の就学前の子ども（2号認定を除く）
2号認定	満3歳以上で保護者の就労や疾病などにより、保育を必要とする子ども
3号認定	満3歳未満で保護者の就労や疾病などにより、保育を必要とする子ども

保育料（居住が岐阜市にある場合）

2号認定 満3歳以上で保護者の就労や疾病などにより、保育を必要とする子ども

支給認定保護者の階層区分		利用者負担額（月額）			
階層区分	定 義	保育標準時間認定		保育短時間認定	
		3歳	4歳以上	3歳	4歳以上
第1階層	生活保護世帯等	0円	0円	0円	0円
第2階層	ひとり親世帯等の認定世帯	0円	0円	0円	0円
	市町村民税非課税世帯	4,000円	4,000円	4,000円	4,000円
第3階層	ひとり親世帯等の認定世帯	4,000円	4,000円	4,000円	4,000円
	市民税所得割額が48,600円未満	12,800円	12,800円	12,600円	12,600円
第4階層	ひとり親世帯等の認定世帯 （市民税所得割額が77,100円以下の場合に限る）	4,000円	4,000円	4,000円	4,000円
	市民税所得割額が48,600円以上 97,000円未満	21,000円	21,000円	20,700円	20,700円
第5階層	市民税所得割額が97,000円以上 169,000円未満	29,500円	28,000円	29,100円	27,600円
第6階層	市民税所得割額が169,000円以上 301,000円未満	33,700円	29,500円	33,200円	29,000円
第7階層	市民税所得割額が301,000円以上 397,000円未満	34,700円	29,500円	34,200円	29,000円
第8階層	市民税所得割額が397,000円以上	35,700円	30,000円	35,100円	29,500円

3号認定 満3歳未満で保護者の就労や疾病などにより、保育を必要とする子ども

支給認定保護者の階層区分		利用者負担額（月額）	
階層区分	定 義	保育標準時間認定	
		保育標準時間認定	保育短時間認定
第1階層	生活保護世帯等	0円	0円
第2階層	ひとり親世帯等の認定世帯	0円	0円
	市町村民税非課税世帯	5,000円	5,000円
第3階層	ひとり親世帯等の認定世帯	5,000円	5,000円
	市民税所得割額が48,600円未満	14,900円	14,700円

第4階層	ひとり親世帯等の認定世帯 (市民税所得割額が77,100円 以下の場合に限る)	5,000円	5,000円
	市民税所得割額が48,600円以上 97,000円未満	23,000円	22,700円
第5階層	市民税所得割額が97,000円以上 169,000円未満	32,000円	31,600円
第6階層	市民税所得割額が169,000円以上 301,000円未満	48,000円	47,300円
第7階層	市民税所得割額が301,000円以上 397,000円未満	53,300円	52,500円
第8階層	市民税所得割額が397,000円以上	62,000円	61,000円

延長保育料

保育標準時間(11時間)

- ・1時間 300円 ・2時間 450円 ・3時間 600円
- ・1時間 4,000円 ・2時間 6,600円 ・3時間 8,400円

保育短時間(8時間)

- ・7時30分 から 9時00分 : 1回 300円 ・一月 4,000円
- ・17時00分 から 18時30分 : 1回 300円 ・一月 4,000円

利用者負担額の多子軽減

同一世帯から2人以上の就学前子どもが同時に保育所(園)、幼稚園、認定こども園、小規模保育施設・特別支援学校幼稚部、若しくは児童心理治療施設に入所し、又は児童発達支援及び医療型児童発達支援を利用している場合は、それらの子どもの年齢の高い順に数えて、**2番目の子どもの利用者負担額は半額、3番目以降の子ども利用負担額は無料**としています。

該当する世帯の方で、幼稚園等を利用する就学前子どもがいる場合は、各施設から在園証明を受けた「保育所(園)利用者負担額多子減免届出書」を提出していただく必要があります。(該当となる子どもが全員保育所(園)に入所している場合は必要ありません。)

- ① なお、市民税所得割額が57,700円未満(1号認定は77,101円未満)の2人親世帯は、子どもの年齢に関わらず、2番目の子どもの利用者負担額は半額(第2階層に該当する場合にあっては無料)、3番目以降の子ども利用者負担額は無料とし、市民税所得割額が77,101円未満のひとり親世帯は、2番目以降の子ども利用者負担額は無料としています。
- ② さらに、市民税所得割額が97,000円未満である世帯において、18歳までの子どもが3人以上いる場合は、3番目以降の子ども利用者負担額は無料としています。

上記①②に該当する世帯で、小学校就学後の子どもが、住所を別にしている場合は親子関係のわかる書類(母子手帳の写し、戸籍謄本等)を添付の上、申込書に別居のこの住所、氏名等を記載して提出する必要があります。(別居の場合は、生計が同一であることが必要です。)

※寡婦控除における利用者負担額のみなし適用については、岐阜市へお問い合わせください。

※保育料年齢は4月1日現在の歳で、入園決定月の居住している市町村で保育料が異なります。

(上記金額は、岐阜市を参照としております。居住市町村によって異なります。)

※上記金額は平成30年度岐阜市の場合で、次年度以降は変更することがあります。

※月々の保育料は所定の銀行口座から引落としとなります。

※保育料は後納とし、延長保育料は次月の請求になります。

給食・おやつについて

常時保育利用希望者で、食物アレルギーをお持ちの園児については、お弁当とおやつを持参願います。2歳児は、保育士・調理師との面談の上、決定します。

保育園でおこなう主な行事

4月	5月	6月	7月	8月	9月
お誕生日会	定期健診 お誕生日会	プール開き お誕生日会	七夕会 お誕生日会	夏まつり お誕生日会	プール納め お誕生日会
10月	11月	12月	1月	2月	3月
げんきっこ フェスティバル お誕生日会	秋の遠足 定期健診 お誕生日会	くり双会 お誕生日会	新年お楽しみ会 お誕生日会	節分 お誕生日会	退園式 お誕生日会

※0歳・1歳については、参加できない行事もあります。

保育園の一日

0歳児	1歳児	2歳児
7:30 開園 自由遊び	7:30 開園 自由遊び	7:30 開園 自由遊び
	9:30 朝の体操	9:30 朝の体操
	10:00 朝の会・おやつ 主活動	10:00 朝の会・おやつ 主活動
0歳児については 個別保育実施	11:15 給食	11:30 給食
	11:50 お昼寝	12:30 お昼寝
	14:30 起床・お着替え	14:30 起床・お着替え
	15:00 おやつ	15:00 おやつ
15:45 帰りの会	15:45 帰りの会	15:45 帰りの会
	16:00 合同保育	
	18:30 保育終了	
	※すこやか施設 閉園	
	※ほほえみ施設 延長保育開始	
	18:30 夕食（お弁当）	
	21:30 閉園	

保育園の利用にあたって

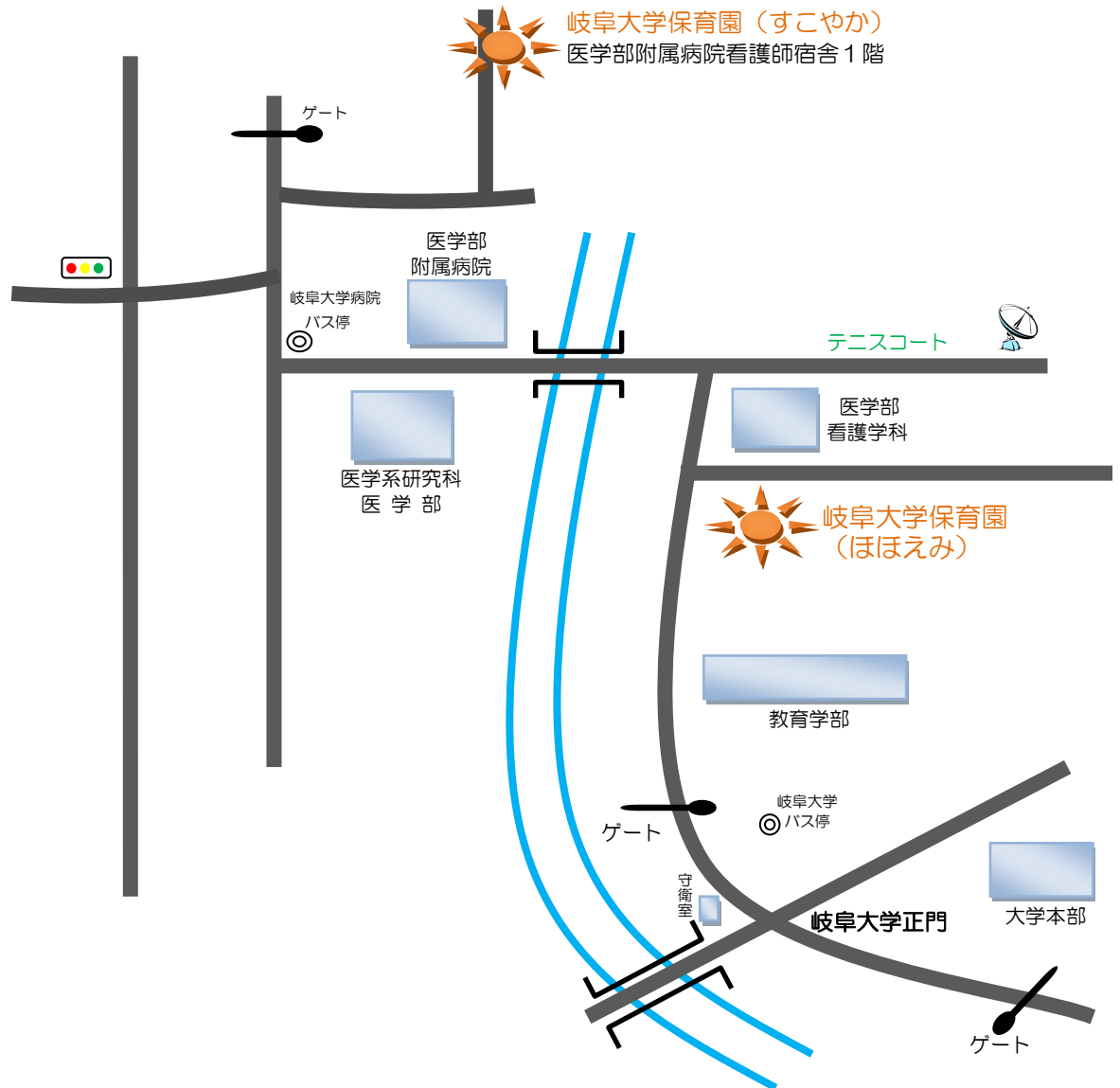
常時保育申込みについて（大学職員）

- 常時保育利用申請書の提出・・・保育園を利用したい3か月前に提出
- ↓
- 岐阜大学保育園運営協議会・・・年7回程度開催
- ↓
- 選考結果の通知・・・・・・・・・・利用許可通知・利用不許可通知の郵送
- ↓
- 市町村の支給認定・・・・・・・・・・就労等状況を確認して区分を認定
- ↓
- 入園書類の送付・・・・・・・・・・保育園利用1ヶ月前に送付
- ↓
- 保育園入園前の面談・・・・・・・・・・電話で予約
（入園前健康診断）
- ↓
- 保育園へ登園

常時保育申込みについて（地域利用者）

- 施設型給付費・地域型保育給付費等
支給認定申請書兼利用申込書を提出・・・保育園利用申し込み
- ↓
- 市町村の支給認定・・・・・・・・・・就労状況を確認して区分を認定
- ↓
- 市が調整を行い、入園決定に関する書類を発行
- ↓
- 入園書類の送付・・・・・・・・・・保育園利用前に送付
- ↓
- 保育園入園前の面談・・・・・・・・・・電話で予約
（入園前健康診断）
- ↓
- 保育園へ登園

岐阜大学保育園の位置



**岐阜大学保育園
すこやか
Gifu University Nursery**

電話 058-230-7397
(内線 7397)
Fax 058-230-7397
E-mail sukoyaka@gifu-u.ac.jp

**岐阜大学保育園
ほほえみ
Gifu University Nursery**

電話 058-293-3375
(内線 3375)
Fax 058-293-3376
E-mail hohoemi@gifu-u.ac.jp